



**LUFTFARTSVERKET**

**Stockholm-Bromma Flygplats  
2002**



**BROMMA VÄRT ATT VÅRDA!**



**VÅRDPROGRAM**

FÖR STOCKHOLM-BROMMA FLYGPLATS

- k o r t v e r s i o n -



*Stationsbyggnaden år 1949 då den nyligen försetts med nytt torn, utökad takvåning och flera andra tillägg. Bromma flygplats arkiv*



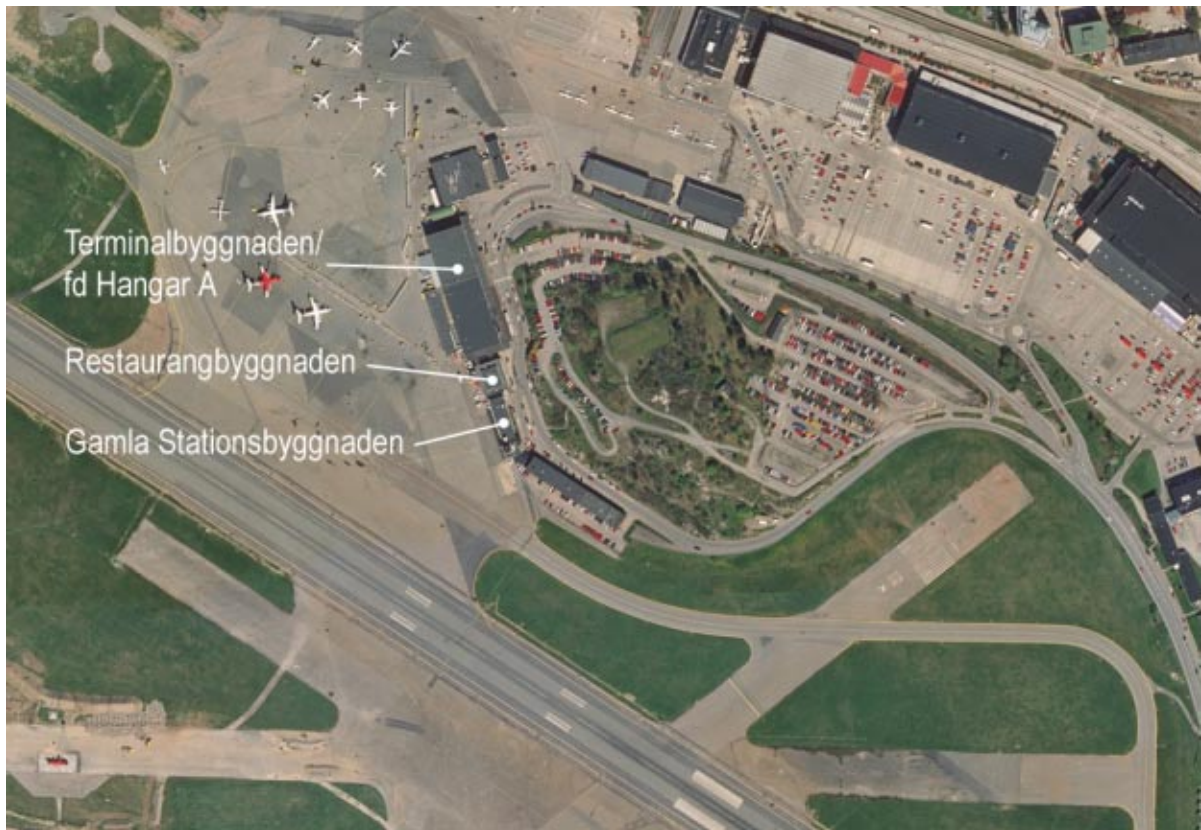
*Terminalbyggnaden / hangar A som den ser ut idag från gatusidan. Byggnadens intressanta takkonstruktion syns genom glasfasaden.*



*Den del av den ursprungliga hangarhallen som fortfarande finns kvar i norra delen av nuvarande terminalbyggnaden.*



*Toalettutrymmen på övre våningen i nuvarande terminalbyggnaden med väggbeklädnad av glasmosaik från 1960-talet.*



Flygbild av Stockholm-Bromma flygplats. Ur Sverigebildern  
© Lantmäteriverket Gävle 2002. Medgivande M2002/4439.

## Byggnadsminnet Bromma

Stockholm-Bromma flygplats anlades 1933-36 som landflygplats för huvudstaden Stockholm.

I september 2000 förklarade regeringen på Riksantikvarieämbetets (RAÄ:s) förslag den gamla stationsbyggnaden och hangar A, nuvarande terminalen, som statliga byggnadsminnen.

## Varför byggnadsminne?

I byggnadsminnesförklaringen från kulturdepartementet finns följande kulturhistoriska motivering att läsa:

... De angivna byggnaderna på Bromma flygplats kan genom denna byggnadsminnesförklaring bevaras som monument över en viktig kommunikationshistorisk period. Vidare bedömer RAÄ att byggnaderna är av arkitektoniskt hög kvalitet och att de är tidiga och autentiska exempel på en modernistisk flygplatsarkitektur. På Bromma flygplats finns ett hitintills obrutet traditionsvärde med stora kulturhistoriska kvaliteter. ... Vitala delar av de ursprungliga byggnadskonstruktionerna är bevarade trots, senare om- och tillbyggnader, samtidigt som det som är uppfört efter flygplatsens invigning till stora delar också är bevarat. På detta sätt kan historien avläsas i flygplatskomplexet. ...



Hangaren och stationsbyggnaden år 1937. Bromma flygplats arkiv

## Skyddsföreskrifter

Till en byggnadsminnesförklaring finns skydds-föreskrifter som ska medverka till att byggnadens dess kulturhistoriska särart bevaras.

För byggnaderna gäller:

- Att de inte får rivras eller förändras så att deras kulturhistoriska värden minskar.
- Att man inte får göra ingrepp i kvarvarande delar av den ursprungliga stommen eller rumsindelningen.
- Att man inte får göra ingrepp i äldre fast inredning som trapplopp, räcken, dörrar, fönster, beslag, listverk, tak-, vägg- och golvmaterial m.m.
- Att byggnaderna ska underhållas så att de inte förfaller och att vård- och underhålls-arbeten så långt möjligt ska göras med traditionella material och metoder.

Hur skall byggnaderna bevaras och underhållas samtidigt som de skall kunna förändras när verksamheten utvecklas? Flygplatsen är ju inte ett museum. För att klarlägga konsekvenserna av byggnadsminnesförklaringen, har därför ett vårdprogram tagits fram.

## Vårdprogrammet

Vårdprogrammet skall utgöra underlag vid framtida förändringar. Ambitionen är att detta både ska utgöra kunskapsunderlag och riktlinjer för LFV:s fastighetsförvaltning och förändringsprojekt samt fungera som ett s.k. överenskommet dokument mellan flygplatsen, tillsynsmyndigheter och de övriga aktörer som använder flygplatsbyggnaderna. Rätt använt säkrar programmet de mål och värden som specificeras i byggnadsminnesförklaringen.

Ändringar som sker i strid mot skydds-föreskrifterna i byggnadsminnesförklaringen måste först godkännas av Riksantikvarieämbetet. Detta förutsätter att planerade åtgärder preciseras och att handläggningstiden hos myndigheten finns med i tidplanen.

Ändringar som kan relateras till normalt underhåll är inte tillståndspliktiga, om de inte medför förändringar av byggnadernas yttre och de interiörer som skydds-föreskrifterna avser. Vid gränsfall ska flygplatsarkitekten, utifrån vårdprogrammet, kunna göra en grundläggande bedömning.



Stationsbyggnaden på 1950-talet. Sedan dess har de yttre förändringarna varit små. Bromma flygplats arkiv

## Kulturhistoriska värden

Byggnaderna på Stockholm-Bromma flygplats besitter kulturhistoriska värden på många plan, liksom höga dokumentvärden och upplevelsevärden. Nedan följer en lista av värden som i första hand berör och är specifika för de byggnadsminnesförklarade byggnaderna.

- Få byggnadskomplex kan så tydligt som Bromma flygplats manifesteras inträdet i en nya era. En era med en stark tro på ingenjörskonsten och framtidens möjligheter. Platsen manifesterar det kommersiella flygets pionjärtid.
- Byggnaderna har kontinuerligt använts för ändamål hörande till flyget. Deras användningsområden har ändrats, men i princip nyttjas de för samma ändamål som de konstruerades för.
- Platsens historia, byggnader och utveckling är starkt knuten till det kommersiella flygets historia. Denna utveckling från småskalig och exklusiv drift till allmän tillgänglighet och stordrift kan tydligt avläsas i byggnaderna.
- Hangar A och de gamla stationsbyggnaderna är välbevarade exempel på hur man arkitektoniskt, tekniskt, estetiskt och funktionellt löste flygets nya behov.
- Flygplatsen är ett samlat funktionellt komplex av byggnader som under de första två decennierna utvecklats av en och samma arkitekt.
- Byggnaderna speglar ursprungligen en konsekvent genomförd funktionalism med höga arkitektoniska och estetiska kvalitéer. De är ritade av en av modernismens stora arkitekter – Paul Hedqvist (1895-1977).
- Byggnaderna och platsen har förändrats i takt med flygets utveckling och ger en tydlig bild av såväl 1930-talets som krigstidens och 1950-talets terminalbehov.
- Tilläggen från 1950-talet är gjorda med hög ambitionsnivå och arkitektonisk kvalitet. De tillkom i samband med att flyget blir tillgängligt för allt fler och finns ännu kvar i stor omfattning. Arkitekt var Jon Ivar John som arbetade för Luftfartsverket.

### Gamla stationsbyggnaden

Det är främst de delar som kan berätta om byggnadens ursprungliga funktion som kan tillskrivas kulturhistoriska värden. Dessa delar är bevarad rumsindelning från 1930-talet, hallen, ytskikt, dörrar och fönster. Vidare kan trappan i hallen, den svängda balkongen,

räcket med överliggare på plan två, entrétrapporna och toaletterna i källaren räknas hit.

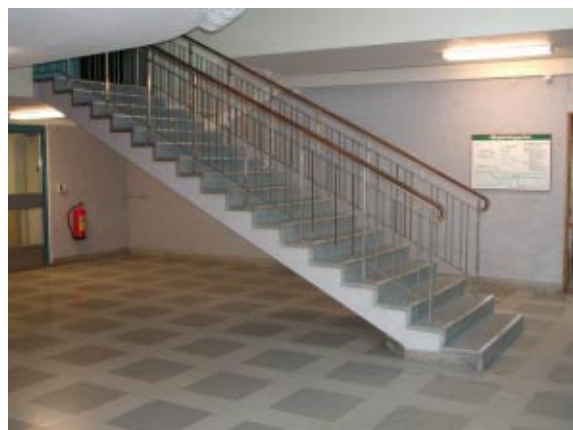
Utvändigt är det bl.a. de flacka taken samt fönstrens utformning och disposition som ger byggnaden dess karaktär. Detta gäller även skärmtaken och den betonade horisontaliteten. Särskilda värden kan tillskrivas den del som utgjorde det ursprungliga kontrollornet samt det kontrollorn som uppfördes 1947.



Stationshallen på 1930-talet. Bromma flygplats arkiv



Stationsbyggnaden år 1936. Bromma flygplats arkiv



Den bevarade ursprungliga trappan i stationshallen år 2001.

## Hangar A / Terminalbyggnaden

Hangaren uppfördes och färdigställdes samtidigt som stationsbyggnaden. Den byggdes för att ta hand om den tidens största flygplan och fick därför väl tilltagna mått. Hangarportarna som bitvis har sparats kan tillskrivas mycket höga kulturhistoriska värden. De speglar byggnadens ursprungliga funktion som hangar och visar hur man tekniskt löste behovet av skjutbara portar längs en sträcka på nästan 100 meter.

Byggnaden är även byggnadstekniskt intressant. Med sin för tiden enorma spännvidd utgör hangaren ett mycket bra exempel på funktionalismens ingenjörskonst. I fackverkskonstruktionen ingår dessutom delar från den gamla Tranebergsbron i Stockholm.



Hangarens stomme reses vintern 1935-36.  
Bromma flygplats arkiv



Hangar A år 1936. Bromma flygplats arkiv

Dessutom kan avgångshallens 1950-talsinredning tillskrivas kulturhistoriska värden. Räcken, trappor, färgsättning, golvbeläggning och toaletter med mosaikväggar är några av de detaljer som bidrar till avgångshallens kulturhistoriska värden. Framträdande karaktäristika för 1950-talet är huvudtrappan och entresolvåningens balkong.

1950-talets tillägg präglas av kvalitativt och strikt genomförd folkhemsmodernism. Sirligt utformade räcken av metall och trä, återhållsam färgsättning och dekorerings samt bearbetade äkta material, karaktäriserar 1950-talets ombyggnad.



Avgångshallens restaurangdel efter ombyggnaden 1953.  
Bromma flygplats arkiv

Utvändigt är de flacka taken, släta murytorna, skorstenen, färgsättningen, de stora glasytorna, entréerna från 1952 samt fönsterdispositionen från 1936 och 1953 viktiga komponenter.



Hangarens östra fasad år 2001.

## Prioriteringar

Huvudmålsättningen för byggnaderna är att de kulturhistoriska värden och mål som preciseras i byggnadsminnesförklaringen och i vårdprogrammet ska bibehållas, vårdas och utvecklas. Dessa utgörs framför allt av 1930- och 50-talens insatser vilka ska tydliggöras och beaktas vid varje ändring. Förändringar får inte ske på bekostnad av de kulturhistoriska värdena utan bör inordnas i den helhetssyn som är fastslagen i vårdprogrammet och så att de kan upplevas som positiva tillskott.

## Föreslagna åtgärder i byggnaderna

Föreslagna åtgärder i byggnaderna består såväl av underhållsåtgärder på kort och lång sikt, som av övergripande riktlinjer för framtida förändringar. Där förändringsbehov initieras av ny eller ändrad användning ska målet vara att i första hand utgå från byggnadernas kvalitéer såsom de redovisas i vårdprogrammet och sträva efter att inordna förändringar och nytillskott inom dessa ramar.

Inför en planerad förändring bör noggranna förundersökningar av befintliga byggnadsdelar och material genomföras och dokumenteras.

I vårdprogrammet redovisas en sammanfattning av rekommenderade åtgärder för respektive byggnad, liksom en motivering till föreslagna prioriteringar. Här nedan anges i kortfattad form de föreslagna åtgärderna.

- **Taktäckningar, terrassbjälklag och skärmtak** skall hållas täta.
- **Takavvattningssystem** skall kontrolleras och rensas regelbundet.
- **Grundkonstruktioner** skall undersökas med hänsyn till rostsprängning av armeringsstål, orsakad av angrepp från saltbematigt markvatten.
- **Fasaderna** är i behov av genomgripande upprustning. En fullständig utredning om byggnadens färgsättning i olika skeden bör då göras för att kunna ta ställning till vilka kulörer som skall väljas.
- **Fönsterpartier, ytterdörrar och portar** är i behov av underhåll, reparation och justering i varierande grad.
- **Tillgänglighet för rörelsehindrade** från gatusidan fungerar ej tillfredställande beträffande den gamla stationsbyggnaden och måste därför ses över.
- **Interiörerna** är i behov av upprustning och i många fall anpassning till nya eller ändrade funktionskrav. Vid alla förändringar skall utgångspunkten vara att i första hand se till byggnadens förutsättningar och sträva efter att inordna nytillskott i denna helhet.
- **Tekniska system** i byggnaderna är i behov av upprustning eller utbyte. De ska, där så är möjligt, i första hand förnyas med utgångspunkt från befintliga lösningar.



Hangarens sydöstra hörn år 2001 med ursprunglig skorsten från värmecentral i lågdelen.



Den nuvarande terminalhallen i Hangar A med den nyöppnade, ombyggda restaurangen.

## För dig som vill veta mer

Denna skrift utgör en starkt förkortad version av vårdprogrammet för de byggnadsminnesförklarade byggnaderna vid flygplatsen. Det kompletta programmet inklusive bilagor, som har framställts i en begränsad upplaga, finns bl.a. att ta del av hos LFV, Stockholm-Bromma flygplats samt vid Riksantikvarieämbetet och Stockholms Stadsmuseum.



*För många blev Bromma flygplats förknippad med mycket speciella upplevelser. Resandet med flyg innebar att stora delar av världen öppnade sig för allt fler. Vykort från slutet av 1940-talet. Postmuseet*

Ansvariga för utarbetandet av vårdprogrammet har varit arkitekterna Jan Lisinski och Anders Scherman samt byggnadsantikvarie Jan Perotti, AIX Arkitekter AB, och projektledaren Mats Beckman, LFV Teknik. I projektgruppen har flygplatschefen Marie Louise Reinius, tekniske chefen Henrik Viinapuu och flygplatsarkitekten Helena Tallius Myhrman medverkat i arbetet.